

LibFredo6

Ruby Shared Library for Sketchup Plugins

1. Przegląd

LibFredo6 jest wspólną biblioteką używaną przez większość moich wtyczek. Chodzi o to, aby zapewnić wszystkim skryptom z wspólnymi cechami, takimi jak menu i pasek narzędzi, język zarządzania, tłumaczenie, domyślne parametry i inne narzędzia.

LibFredo6 is NOT a usable plugin by itself however.

Jako użytkownik nie powinieneś dbać zbytnio o LibFredo6 z wyjątkiem kilku rzeczy które warto wiedzieć kiedy używasz moich wtyczek. To jest cel tej instrukcji. Możesz całkowicie ignorować wszystko tak długo aż zainstalujesz odpowiednią wersję LibFredo6 wymaganą przez moje wtyczki, lub najnowszej wersji (zalecane). Bardzo często użytkownicy sygnalizują że moje skrypty (jak FredoScale lub RoundCorner) nie pokazują się w programie SketchUp albo nie działają. Jest to wywołane tym że nie zainstalowali LibFredo6.

Aby uzyskać szczegółowe dane na temat LibFredo6, zajrzyj na stronę:

<http://forums.sketchucation.com/viewtopic.php?f=323&t=17947#p144178>

1) Co LibFredo6 dodaje:

Główne cechy konfiguracji wtyczek i zarządzania:

- Uruchomienie wtyczek z ochroną przed błędami,
- Niektóre parametry domyślne wspólne dla wszystkich wtyczek np. kolory wnioskowania,
- Tłumaczenie (patrz punkt 4, jeśli jesteś zainteresowany w uczestniczeniu),
- Informacje na temat wtyczek, linki do dokumentów, filmów i wsparcie na stronie internetowej,
- Live check-for-update,
- Śledzenie dziennika plików,
- Śledzenie czasu ładowania wtyczek.

2) Wersje:

LibFredo6 jest oznaczeniem wersji. Pierwszą wersją kiedykolwiek opublikowaną z LibFredo6 jest wersja 3.0 (poprzednie wersje były właściwie tylko jednym plikiem o nazwie LibTraductor.rb).

Dla wygody, wersja jest wyrażona liczbą dziesiętną. **3.0 jest rzeczywiście tak dalej '30' (4,0 więc '40')**.

Utrzymuję wsteczną kompatybilność, tak aby po zainstalowaniu najnowszej wersji LibFredo6, powinno działać ze wszystkimi skryptami używających go, nawet jeśli były by one opublikowane wraz z wcześniejszymi wersjami LibFredo6.

2. Instalacja

LibFredo6 obsługuje SketchUp w wersji 5 (> = 5,160), 6 i powyżej (Free i Pro).

Aby go zainstalować, należy rozpakować pobrany plik (LibFredo6_xx.zip) w folderze Sketchup Plugins. Ta operacja powinna wyglądać w następujący sposób:

- Skopiuj skrypt LibFredo6.rb do folderu Sketchup Plugins,
- Stwórz podfolder LIBFREDO6_Dir_xx, zawierający pliki biblioteki, ikony i pliki kursora, pliki językowe, jak również dokumentację w formacie PDF.



W WinZip, upewnij się że zaznaczyłeś wszystko, a następnie przeniosłeś do folderu Plugins, odpowiedz TAK na każde pytanie o nadpisanie pliku, tak aby utworzyć lub prawidłowo skopiować hierarchie folderów.

Jeśli nie jesteś pewien operacji rozpakowywania, zrób to w neutralnym folderze, **a gdy już sprawdzone, które zostały zrekonstruowane ślad**, jak przedstawiłem powyżej, należy skopiować plik LibFredo6.rb i folder LIBFREDO6_Dir_xx do katalogu SU Plugins.

Standardowy katalog SU Wtyczki zwykle znajduje się (**tu na SU8**):

W systemie Windows:

C: \ Program Files \ Google \ Google SketchUp 8 \ Plugins

Na komputerze Mac:

Macintosh HD/Library/Application Support/Google SketchUp 8/SketchUp/plugins

UWAGI:

- Możesz zainstalować LibFredo6 w innym katalogu niż standardowy Sketchup Plugins (jak wskazano powyżej). Jeśli tak, możesz skorzystać z wtyczki samodzielnej 000_AdditionalPluginFolders.rb¹ na określenie dodatkowego katalogu z wtyczkami i umieszczenia LibFredo6 i moich wtyczek w tym katalogu.

WAŻNE:

- Od LibFredo6 4.0 pliki ZLoader__xxx.rb nie są już używane.

Można bezpiecznie usunąć stare jeśli jeszcze je posiadasz.

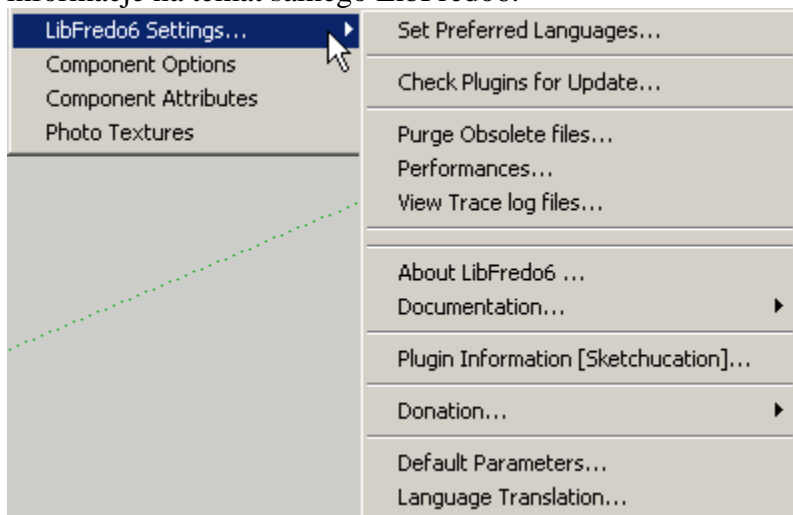
- LibFredo6 i ogólnie wszystkie skrypty są przede wszystkim LibFredo6 są niezależne od katalogu Plugins SU i można uruchomić w każdym innym katalogu. Warto to wiedzieć , jeżeli używasz 000RedirectPlugins.rb do dodania własnych katalogów wtyczek.

Porządkowanie starych wersji: Po zainstalowaniu nowej wersji, można bezpiecznie usunąć poprzednie. Powiedzmy, jeżeli zainstalujesz LibFredo 3.7, możesz usunąć folder LIBFREDO6_Dir_36 z katalogu SU Plugin. Począwszy od LibFredo6 4.0, pojawiło się narzędzie "Czystka przestarzałe pliki", który pomoże Ci oczyścić stare pliki na LibFredo6 i wtyczki zbudowane na górze LibFredo6.

¹ Zapoznaj się z dokumentacją na <http://forums.sketchucation.com/viewtopic.php?f=323&t=39073>

3. Narzędzia LibFredo6

LibFredo6 tworzy wpis w menu "Ustawienia LibFredo6" w SketchUp 'Windows' menu. Opisano tam polecenia wspólne dla wszystkich konfiguracji wtyczek, a także informacje na temat samego LibFredo6.



Pozycje menu po podwójnym separatore dotyczą LibFredo6. Wpisy w menu na górze są bardziej ogólne i odnoszą się do wszystkich wtyczek i wtyczek zbudowanych na LibFredo6.

Główne narzędzia:

- Ustaw Preferowane języki: Aby określić kolejność języków dla wszystkich wtyczek.
- Sprawdź Wtyczki dla aktualizacji: aby sprawdzić aktualny status zainstalowanych wtyczek wykupionej usługi.
- Skasuj przestarzałe pliki: lista wszystkich plików, które nie są już potrzebne i mogą być bezpiecznie usunięte.
- Wydajność: podsumowują czas ładowania w SU uruchamiania się wtyczek zbudowanych na LibFredo6
- Zobacz pliki dziennika śledzenia: wizualizacja śladów obecnej i również poprzedniej sesji. Umożliwia sprawdzanie błędów w starcie SketchUpa.

1) Ustawianie preferencji językowych

Okno dialogowe umożliwia utworzenie jednego lub kilku preferencji językowych. Te ustawienie jest trwałe między sesjami SketchUp.



Domyślnie będzie ustawiać język według języka systemu operacyjnego.

Należy pamiętać, że preferencje językowe są używane w kaskadzie. Jeśli wybierzesz [HU,

DE, FR], oznacza to że dla każdego ciągu zajmie pierwsze tłumaczenie znalezione w węgierskim, następnie w niemiecki, potem w języku francuskim, a na końcu w języku domyślnym (jakim jest angielski).

2) Sprawdzanie aktualizacji wtyczek

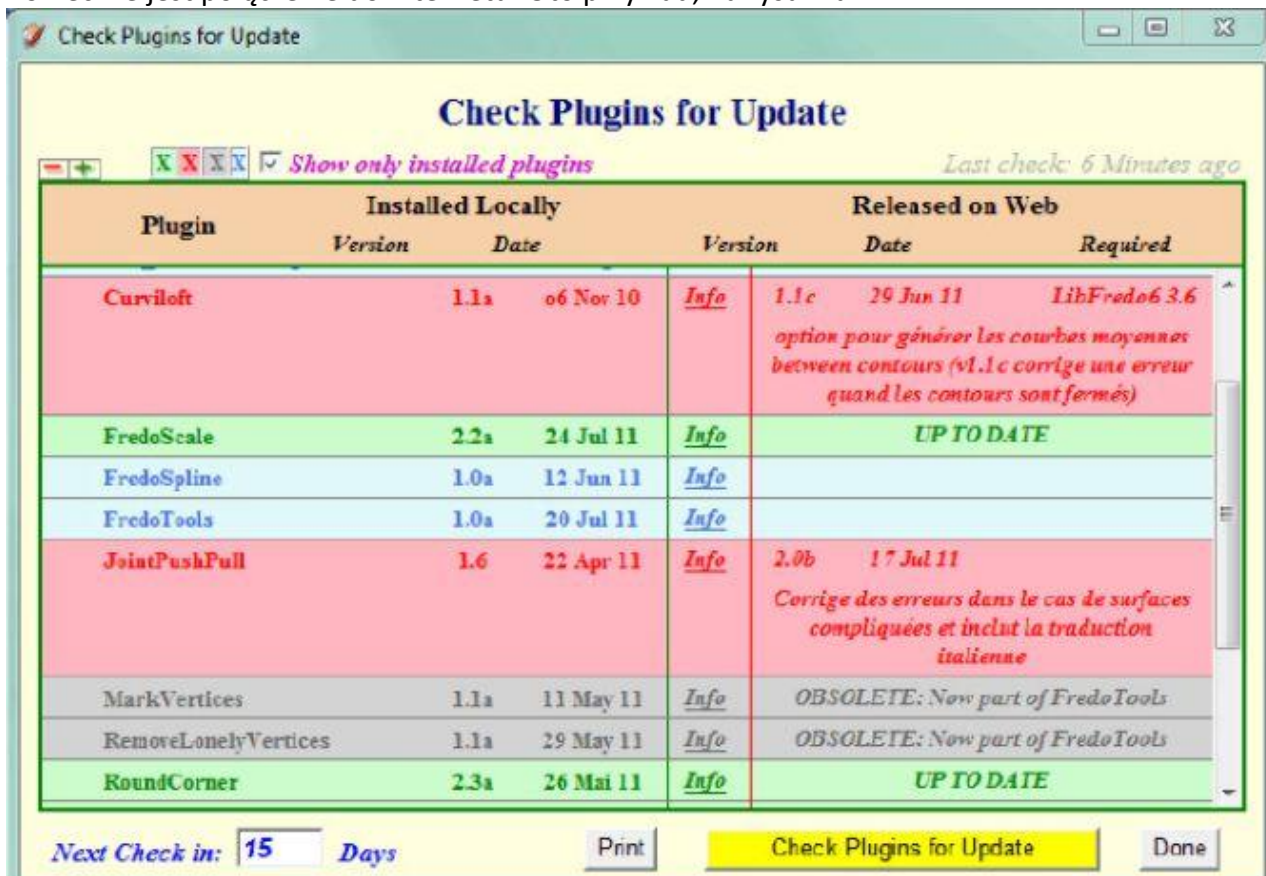
Jak w v3.7, LibFredo6 może sprawdzić status wersji wtyczek dostępnych w Internecie. Dotyczy to mojej wtyczki, **ale jest otwarta na skryptach innych autorów**.

Dostęp do okna dialogowego Check For Update odbywa się za pomocą menu

Windows> LibFredo6 Ustawienia> Sprawdź dostępność aktualizacji ...

Okno dialogowe wyświetla status zarejestrowanych wtyczek ostatnio dodanych (data jest wskazana w prawym górnym rogu okna).

Po prostu kliknij na przycisk Sprawdź wtyczki do Aktualizacji, aby uzyskać nowy status. Konieczne jest połączenie do Internetu. Oto przykład, na rysunku:



Filtrowanie listy wtyczek

Mogą być 4 przypadki (o określonej barwie) dla statusu wtyczki:

- 1) Wtyczki zainstalowane lokalnie i na bieżąco
- 2) Wtyczki zainstalowane lokalnie, który wymaga uaktualnienia
- 3) Wtyczki nieaktualne lub zastąpione innymi
- 4) Wtyczki zainstalowane lokalnie o których nie ma informacji w internecie
- 5) Wtyczki nie zainstalowane lokalnie, ale w odniesieniu do których informacja jest dostępna na stronie internetowej

Możesz filtrować listę w oparciu o każdy z tych 5 przypadków za pomocą pola wyboru w górnej części okna:



Dostęp do informacji o wtyczkach

Link Information (jeśli jest obecny) umożliwia przejście do strony, gdzie wtyczki były opublikowane. Wystarczy kliknąć na niego i otworzy się okno przeglądarki skierowanej na odpowiednią stronę.

Plugin	Version	Date	Info	Version	Date
Curviloft	1.1a	12 Jan 11	Info	7.3	13 Mar 11
FredoScale					

Przypomnienie dla aktualizacji

W LibFredo6 v4.0, mechanizm przypomnienia jest bierny. To jest po prostu sposób, aby ostrzec użytkownika o sprawdzeniu wtyczek do aktualizacji w określonym czasie. Nie będący prawdziwym sprawdzic on-line (I prawdopodobnie wprowadzi go w następnej wersji).

Można ustawić przypomnienie dla sprawdzana aktualizacji. Przyjme formę małego okienka z ikoną Ruby które pojawi się kilka sekund po uruchomieniu programu SketchUp.



Jeśli klikniesz na Ruby otworzy się okno dialogowe. Jeśli go zamkniesz to będzie przypominał na następny dzień przy uruchomieniu programu SketchUp.

W celu ustalenia kolejnego terminu kontroli ustaw liczbę dni w odpowiednim polu w lewym dolnym rogu okna dialogowego. **Należy zauważyć, że dokładna wyświetlania daty podpowiedzi.**



Domyślną wartością jest 15 dni. Ten parametr jest zapisywany między sesjami SU, ale jest specyficzny dla każdej wersji aplikacji Sketchup.

- Jeśli wprowadzisz 0 dni, oznacza to, że przypomnienie będzie wyświetlany przy każdym

rozpocząć SketchUp

- Jeśli wprowadzisz 999 dni, to nigdy nie będzie przypominał

3) Oczyszczenie z przestarzałych plików

Począwszy od wersji 4.0, LibFredo6 to sposób na sprawdzenie i pozbycia się przestarzałych plików i foldery pochodzących z poprzednich wersji wtyczek (na przykład, pliki ZLoader_xxx.rb nie są już użyteczne w v4.0). Pomoże to utrzymać folder plugins w czystości i w celu uniknięcia problemów z kompatybilnością.

Dostęp do okna dialogowego Oczyszczyć Przestarzałe Pliki odbywa się za pomocą menu

Windows> LibFredo6 Ustawienia> Oczyszczyć przestarzałe pliki ...

Okno dialogowe wyświetla listę przestarzałych plików i folderu plugins.



Trzeba tylko wybrać te, które chcesz usunąć i kliknąć przycisk Usuń.

Można również usunąć wszystkie zbędne pliki i foldery, klikając przycisk Delete All, niezależnie od wyboru.

Pełna ścieżka plików i folderów jest wskazywany w dymku z pół. Nie będzie dwóch potwierdzeń przed przystąpieniem do usuwania plików lub folderów (z podaniem pełnej ścieżki):

- Ogólne potwierdzenie
- Potwierdzenie, dla każdego folderu usunięte.

4) Wydajność i czas ładowania wtyczek

Począwszy od wersji 4.0, LibFredo6 **stanowi syntetyczny obraz czasu ładowania wtyczek zbudowany na szczycie z LibFredo6.**

Dostęp do okna dialogowego Informacje czas Plugin obciążenia odbywa się za pomocą menu

Okna> LibFredo6 Ustawienia> Wydajność

Okno dialogowe wyświetla czas związany z ładowaniem się wtyczek (w tym LibFredo6 Sama). Wszystkie czasy podane są w milisekundach.

Plugin	At Startup of Sketchup			Phase 2 Loading	GRAND TOTAL
	Ruby Files	Toolbar	Total		
Curviloft	16	62	78		78
FredoScale	14	141	155	250	405
FredoSpline	15	125	140	453	594
FredoTools	31	0	31		31
FreeOffset	14	62	77		77
GhostComp	16	108	125		125
HoverSelect	30	31	62		62
LibFredo6	328	16	344		344
RoundCorner	15	78	94	250	344
SUClock	31	16	47		47
TimberScale	32	78	110		110
ToolsOnSurface	16	141	157		157
Toposhaper	47	77	125		125
Total	605	935	1545	953	2499
<i>Average on last 7 SU startups</i>			1775		

All time values are in milliseconds

Print Done

Raport wskazuje na 3 kategorie czasu:

- Podczas uruchamiania programu SketchUp, ładowanie wtyczki polega na:
 - ładowanie plików Ruby, które jest zwykle dość szybkie
 - Tworzenie polecenia i paska narzędzi, które mogą zająć więcej czasu, w zależności od wersji programu SketchUp i środowiska.
- Faza 2, ładowanie: dla niektórych wtyczek strategią jest załadowanie minimum plików (zwykle jeden plik) aby utworzyć menu i pasek narzędzi. **Wtedy reszta plików zostanie załadowana w pierwszym wezwaniu funkcji wtyczek np. FredoScale lub RoundCorner aby użyć tego dwufazowy mechanizm ładowania, którego celem jest przyspieszenie uruchamiania programu SketchUp.**

Tak więc całkowity wpływ wtyczek LibFredo6 na czas trwania SU Startup jest sumą trzeciej kolumny (1,545 ms w rzucie ekranu powyżej).

Dla wygody okno dialogowe daje średni czas całkowitego obciążenia, w ciągu ostatnich dziesięciu **starts up SU**.

5) Pliki dziennika śledzenia

Począwszy od wersji 4.0 LibFredo6 śledzi status i błędy podczas ładowania i wykonywania wtyczek. Dostęp do okna przeglądarki raportów odbywa się za pomocą menu

Windows> LibFredo6 Ustawienia> Wyświetl pliki dziennika śledzenia

Okno dialogowe przedstawia dziennik głównych etapów załadunku i wykonania wtyczek. Błędy są podświetlone na czerwono.



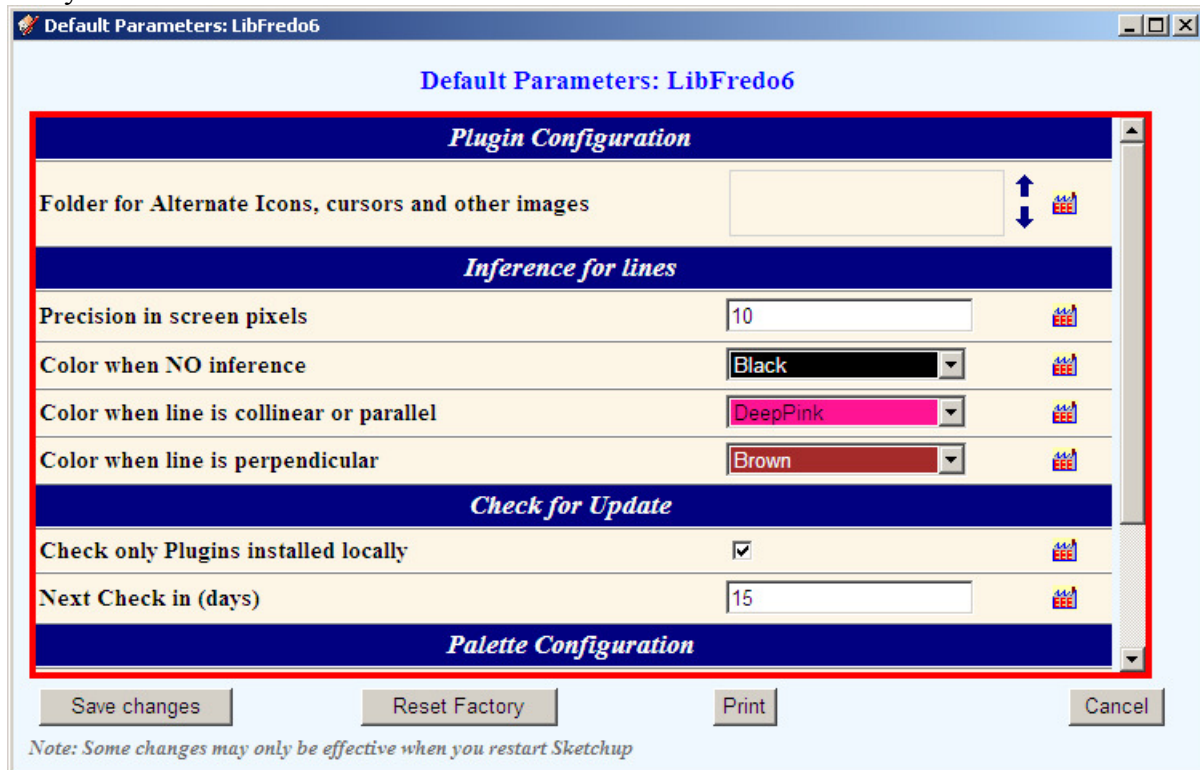
Domyślnie przeglądarka pokazuje plik dziennika dla bieżącej sesji, ale można zasięgnąć do plików z poprzedniej sesji, co może być przydatne w przypadku kiedy dostałeś BugSplat. Dodatkowo, można wyeksportować plik dziennika jako plik tekstowy (.txt). To może pomóc autorowi wtyczki, aby rozwiązać problem.

Uwaga: Pełne nazwy ścieżek są maskowane w plikach dziennika i w eksportowanych plikach. Jeśli używasz 000_AdditionalPluginFolders cykl ładowania wszystkich innych wtyczek jest także prześledzony i widoczny w pliku dziennika.



6) Parametry domyślne

LibFredo6 utrzymuje kilka parametrów które są wspólne dla wszystkich wtyczek, takich jak Kolory wnioskowania. Można je modyfikować poprzez okno dialogowe "Parametry domyślne ...".



4. Dokładając do tłumaczeń

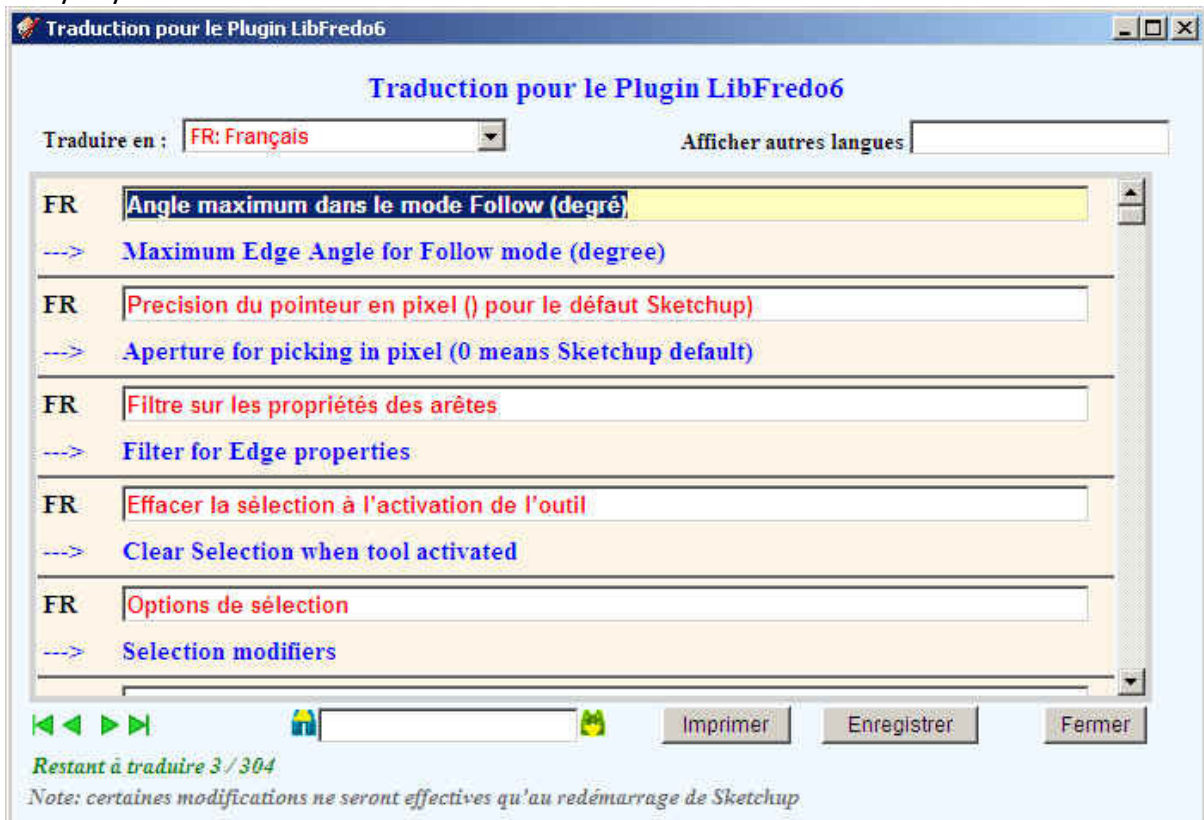
[Ta sekcja jest tylko dla tych, którzy chcą przyczynić się do tłumaczenia samego LibFredo6 i moje wtyczki]

Wszystkie ciągi znaków są pakowane w plikach zewnętrznych, które mogą być przetłumaczone bez zmiany kod źródłowy.

- Języki oznaczone są 2-znakowym kodem ISO np. FR w języku francuskim DE w niemiecki, ZH w chińskim, itd. ...
- Istnieje pojęcie domyślnego języka (zwykle angielski), który jest zdefiniowany w kodzie źródłowy (tak, że nie zawsze są ważne ciągi do wyświetlenia). Jeśli tłumaczenie na ciąg znaków w danym języku nie zostanie znaleziony, wtyczka będzie domyślnie w języku domyślnym.
- Konwencja o nazwie Język pliku jest <Plugin_name> _XX.lang, gdzie XX jest kod ISO języka. Pliki muszą znajdować się w podkatalogu Plugin. Na przykład, Plugin Freescale zawiera FreeScale_FR.lang plik w folderze FREESCALE_Dir_10.
- ISO oraz kodowanie UTF są obsługiwane. Normalnie można przełożyć na Rosyjski, chiński, japoński, koreański, itp. ...
- Proces tłumaczenia jest bezpieczny. Nie jesteś zmuszony do tłumaczenia wszystkiego a, Twój wkład w tłumaczenie zostanie zachowany w czasie aktualizacji wtyczki. Najważniejsze jest aby tłumaczyć z poziomu aplikacji, za pomocą okna dialogowego "Język Tłumaczenie ...". Nie możesz edytować pliki ręcznie.

1) Tłumaczenie za pomocą okna dialogowego

Poniżej znajduje się Translate Box do LibFredo6. Zwykle mają jeden dla każdego modułu który używa LibFredo6.



- Po pierwsze należy wybrać język docelowy przy użyciu pola Combo znajdującego się u góry po lewej stronie okna dialogowe. Jeśli język nie jest predefiniowany możesz utworzyć nowy, po przez wybieranie "Nowy język ...". Pokaże się kolejne okno dialogowe, w którym można zdefiniować nowy język: natywnego kodu ISO, nazwy i angielską nazwę.



- Ciągi znaków domyślnego języka są wyświetlane na niebiesko, ze strzałką. Można zobaczyć inne języki, **jeżeli pomoże ci to**, wpisując ich kody ISO oddzielony spacją w polu w prawym górnym rogu okna dialogowego.
- Następnie wystarczy wpisać tłumaczenie na polach.
 - Nie trzeba umieścić back-slash przed znaków diakrytycznych (podkreślone). Wystarczy wpisać ciąg znaków w swoim języku.
 - Możesz użyć pojedynczego cudzysłowu (').
 - Bądź ostrożny z nawiasem kątowym (<i>), ponieważ może to kolidować z HTML. Polecam nie używać ich na razie.
 - Ciągi znaków jeszcze nie przetłumaczone są podświetlone na zielono
 - Ciągi znaków tylko zmienione i jeszcze nie zapisane są podświetlone na żółto
 - Przycisk "Zapisz zmiany" tylko zapisuje, ale nie wyłącza okna. Użyj przycisku "Zamknij", aby wyjść.

2) Publikowanie pliku językowego.

Twój wysiłek w tłumaczeniu jest ceniony za wkład w społeczność SketchUp. Więc Proponuję to:

- Umieść plik językowy .lang na forum Sketchucation (sekcja Plugin lub sekcje językowe) dla innych osób.
- Informuj mnie przez PW lub na forum, że można zintegrować język w dystrybucji standardowej.